

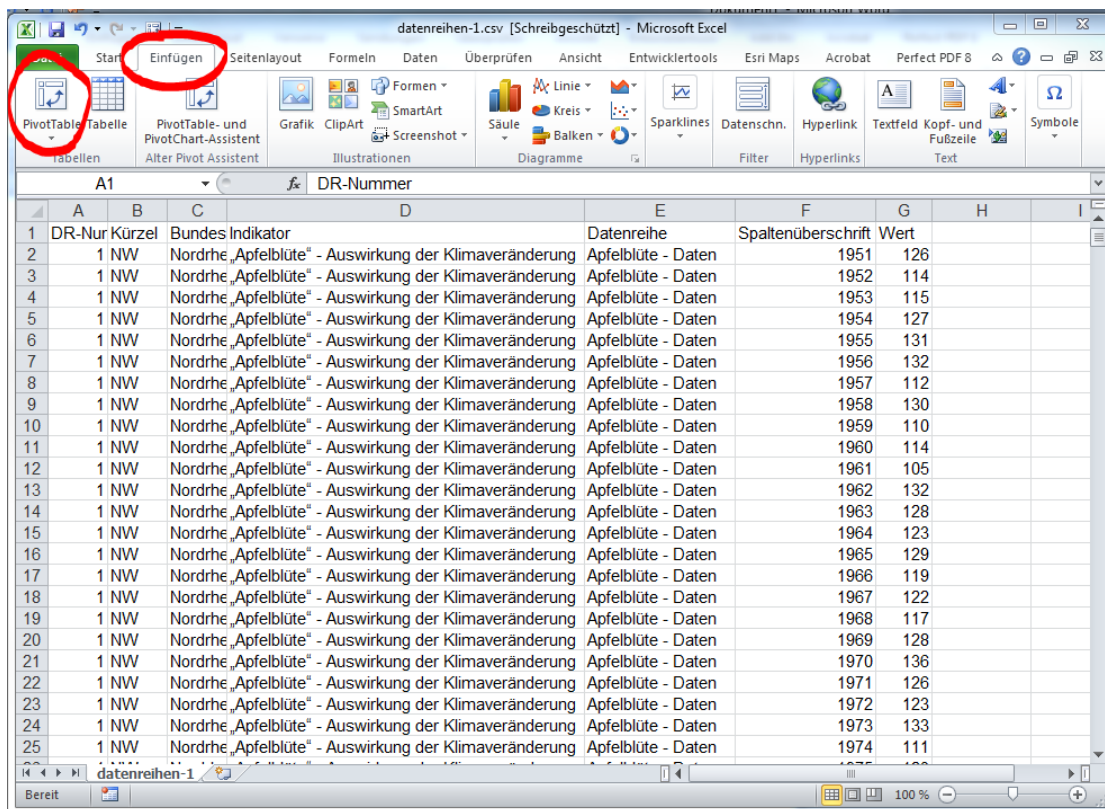
Datenbeschreibung

Die Spalten 4 bis 7 enthalten die Daten zu den Umweltindikatoren. Die Spalten 1-3 sind technisch bedingt.

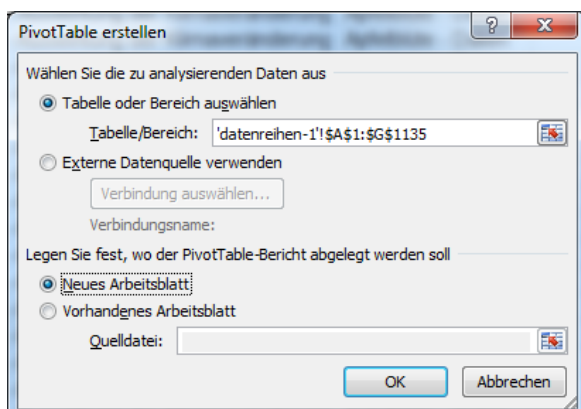
Feldname	Inhalt
Indikator	Name des Indikators
Datenreihe	Datenreihe zum Indikator
Spaltenüberschrift	Spaltenüberschrift, für Zeitreihen das Jahr, anderenfalls die Klasse (Lärm, Gefährdete Arten)
Wert	Datenwert, Dezimaltrennzeichen ist das Komma (,)

Umgang mit den Indikator-Rohdaten / Erstellen einer Pivot-Tabelle

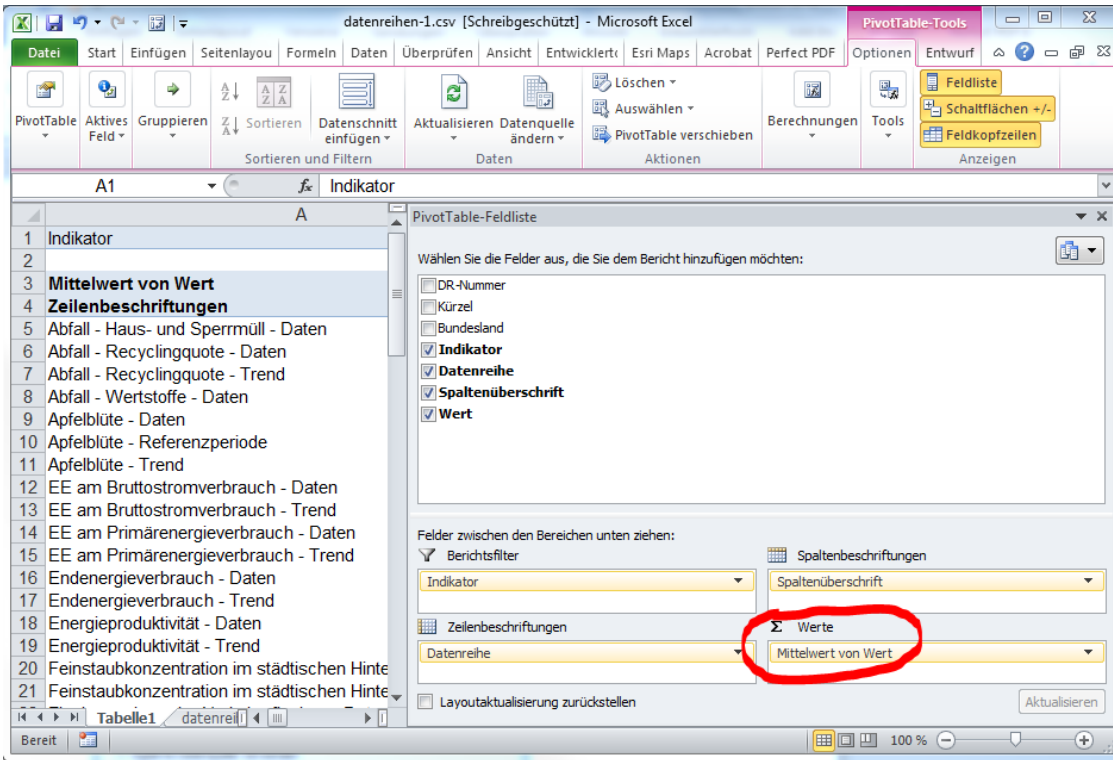
Die heruntergeladenen Indikator-Rohdaten im CSV-Format lassen sich mit einer Tabellenkalkulation (z.B. MS-Excel, LibreOffice) öffnen und in einer Pivot-Tabelle auswerten. Hier beispielhaft die Vorgehensweise in MS-Excel. Eine Pivot-Tabelle wird mit „PivotTabelle“ auf der Registerkarte Einfügen gestartet:



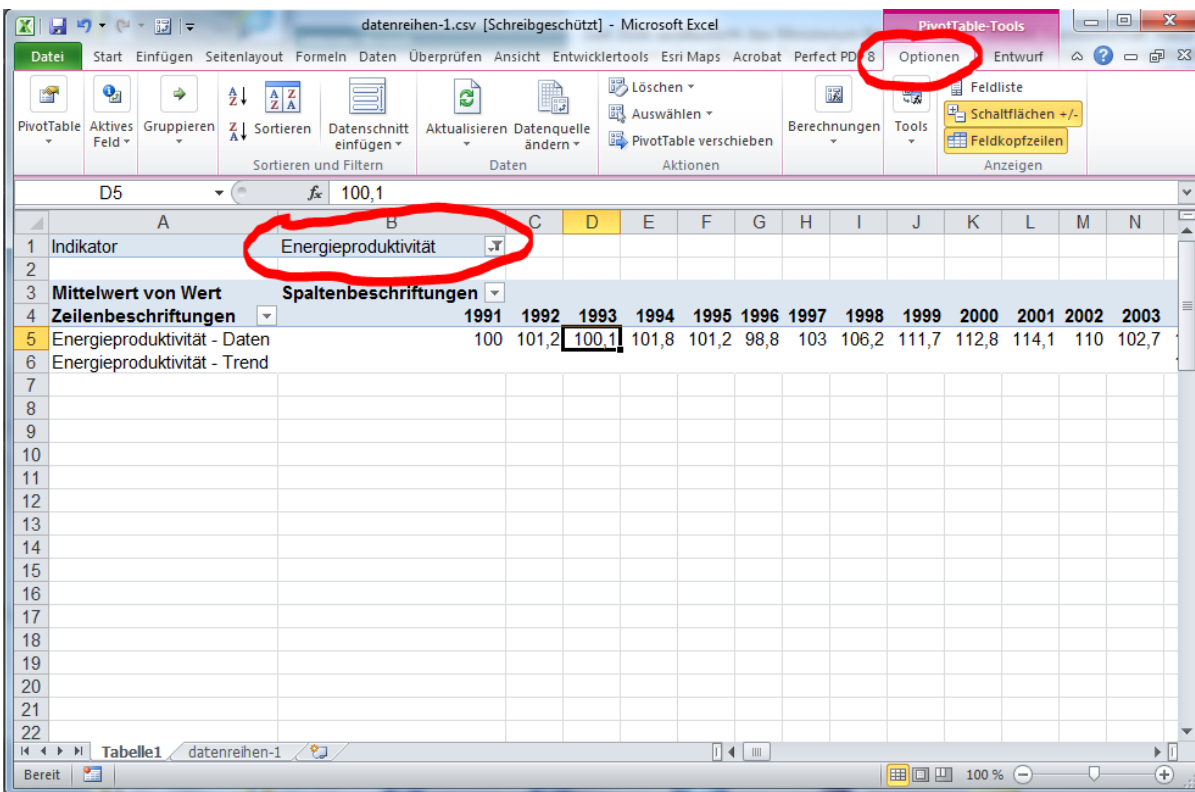
Danach den Datenbereich und das Ziel kontrollieren:



Zur Erstellung der Pivot-Tabelle werden in der Pivot-Tabellen Feldliste die Felder „Indikator“ auf den Bereichsfilter, „Datenreihe“ in die Zeilenbeschriftung, „Spaltenüberschrift“ in die Spaltenbeschriftung und „Wert“ in Werte gezogen. „Wert“ klicken und unter Werteeinstellungen „Mittelwert“ auswählen.



In der Pivot-Tabelle kann nun der gewünschte Indikator ausgewählt werden



Die von Excel automatisch gebildeten Summen lassen sich auf der Registerkarte „Optionen“ Pivot-Tabelle Optionen unter „Summen und Filter“ abschalten.

Die nun angezeigten Daten können durch Auswählen und Kopieren (Inhalte Einfügen) in andere Tabellenblätter bzw. Anwendungen übertragen werden.

Mit LibreOffice muss die heruntergeladene Datei zuerst als *.ods gespeichert werden, bevor die Pivot-Tabelle mit dem Datenpiloten (Daten -> Datenpilot, erstellen, Aktuelle Selektion) aufgebaut werden kann. Die Feltauswahl und Zuordnung erfolgt analog der Beschreibung zum Erstellen der Pivot-Tabelle mit Excel.