

Krefeld-Stahldorf 2022



Landesamt für Natur,
Umwelt und Verbraucherschutz
Nordrhein-Westfalen



● Messpunkte Staubbiederschlag

5687000

5686000



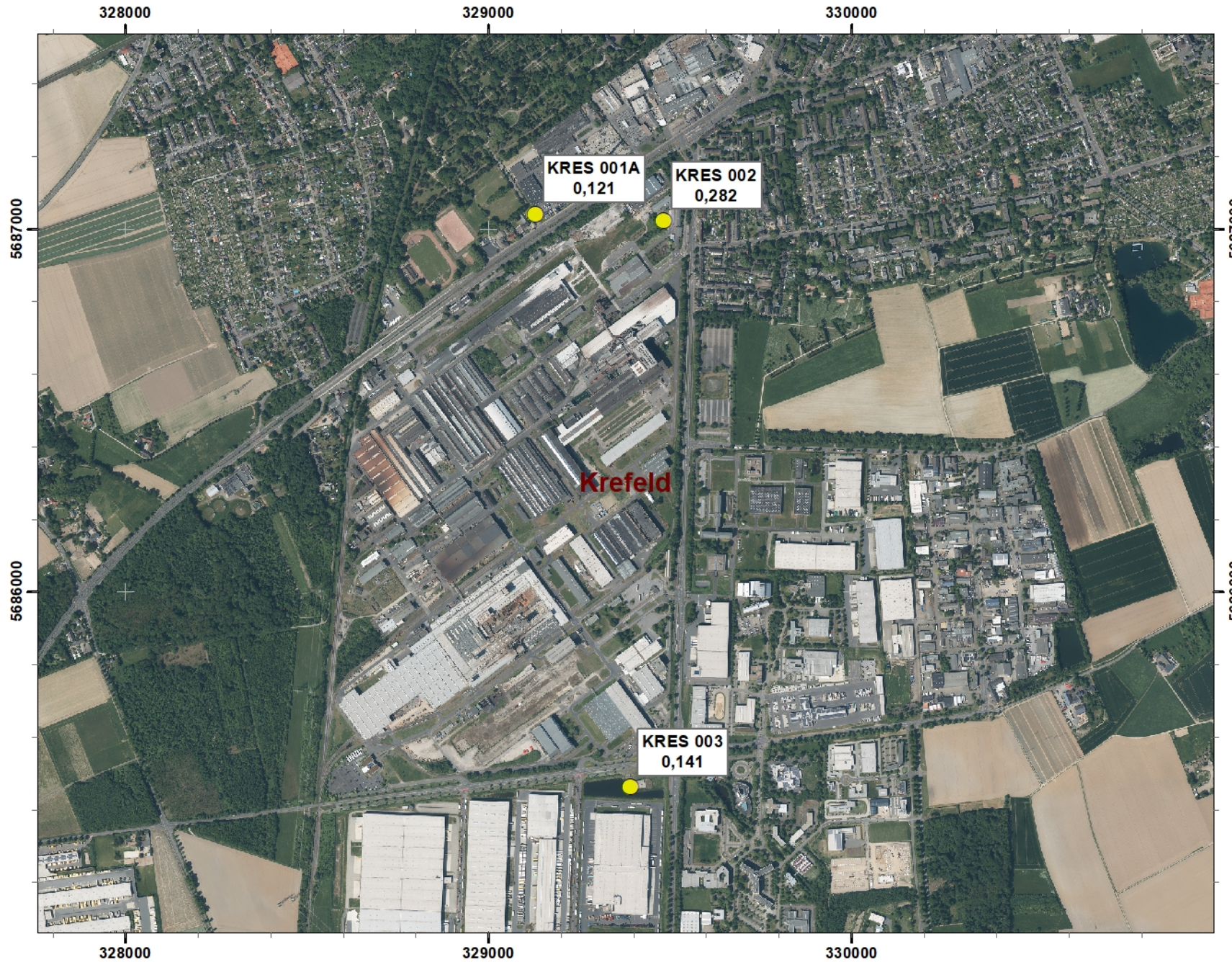
Stand: 03/2023

0 0,1 0,2 0,4 0,6
Kilometer

1:15.000 1 cm = 0,1 km

ETRS-1989-UTM-Zone-32N

Krefeld-Stahldorf 2022



Landesamt für Natur,
Umwelt und Verbraucherschutz
Nordrhein-Westfalen



Staubniederschlag

● $\leq 0,35 \text{ g}/(\text{m}^2 \text{ d})$

● $> 0,35 \text{ g}/(\text{m}^2 \text{ d})$

Stand: 03/2023



0 0,1 0,2 0,4 0,6

Kilometer

1:15.000 1 cm = 0,1 km

ETRS-1989-UTM-Zone-32N

Krefeld-Stahldorf 2022

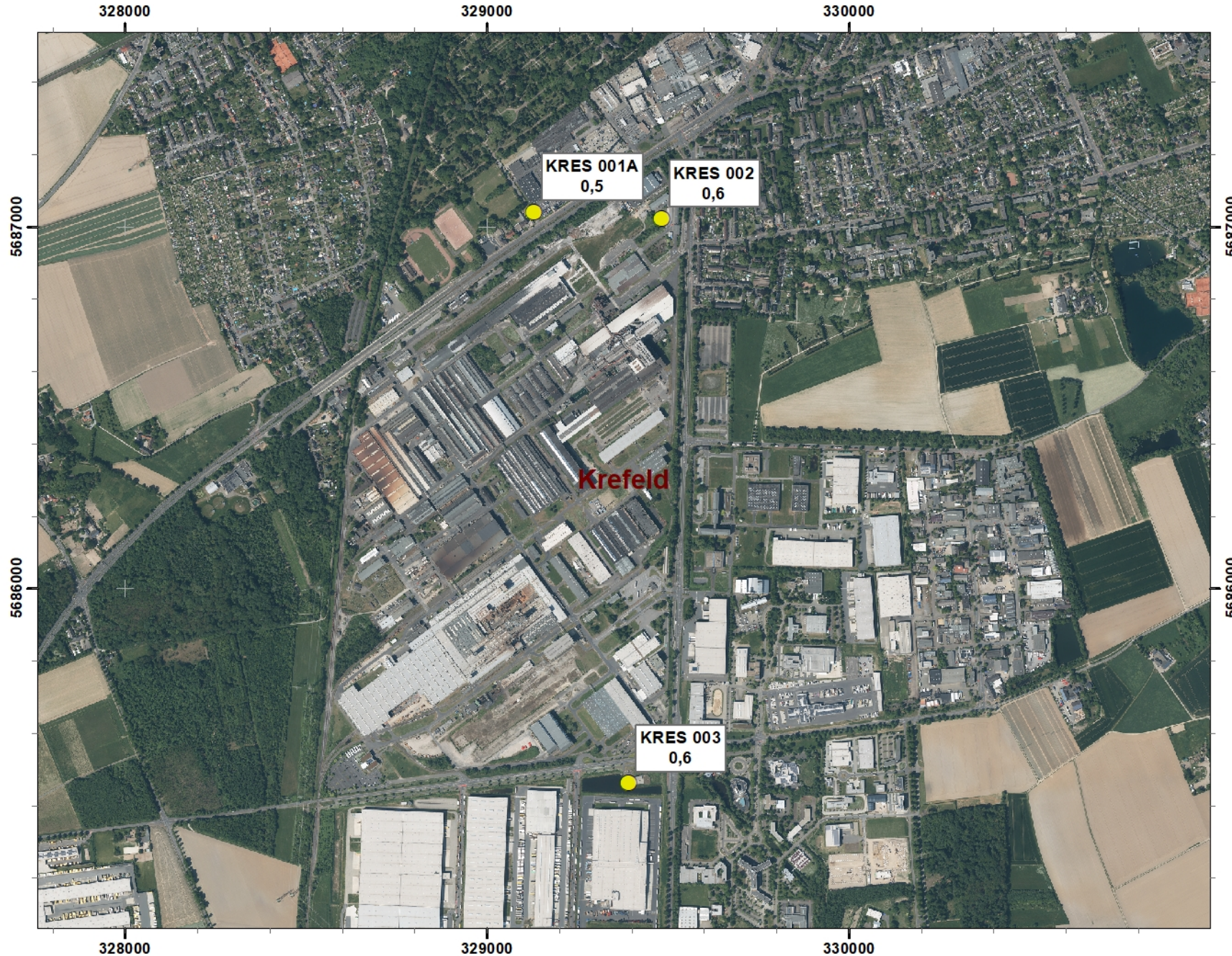
Landesamt für Natur,
Umwelt und Verbraucherschutz
Nordrhein-Westfalen



Arsen im Staubniederschlag

● $\leq 4 \mu\text{g}/(\text{m}^2 \text{d})$

● $> 4 \mu\text{g}/(\text{m}^2 \text{d})$



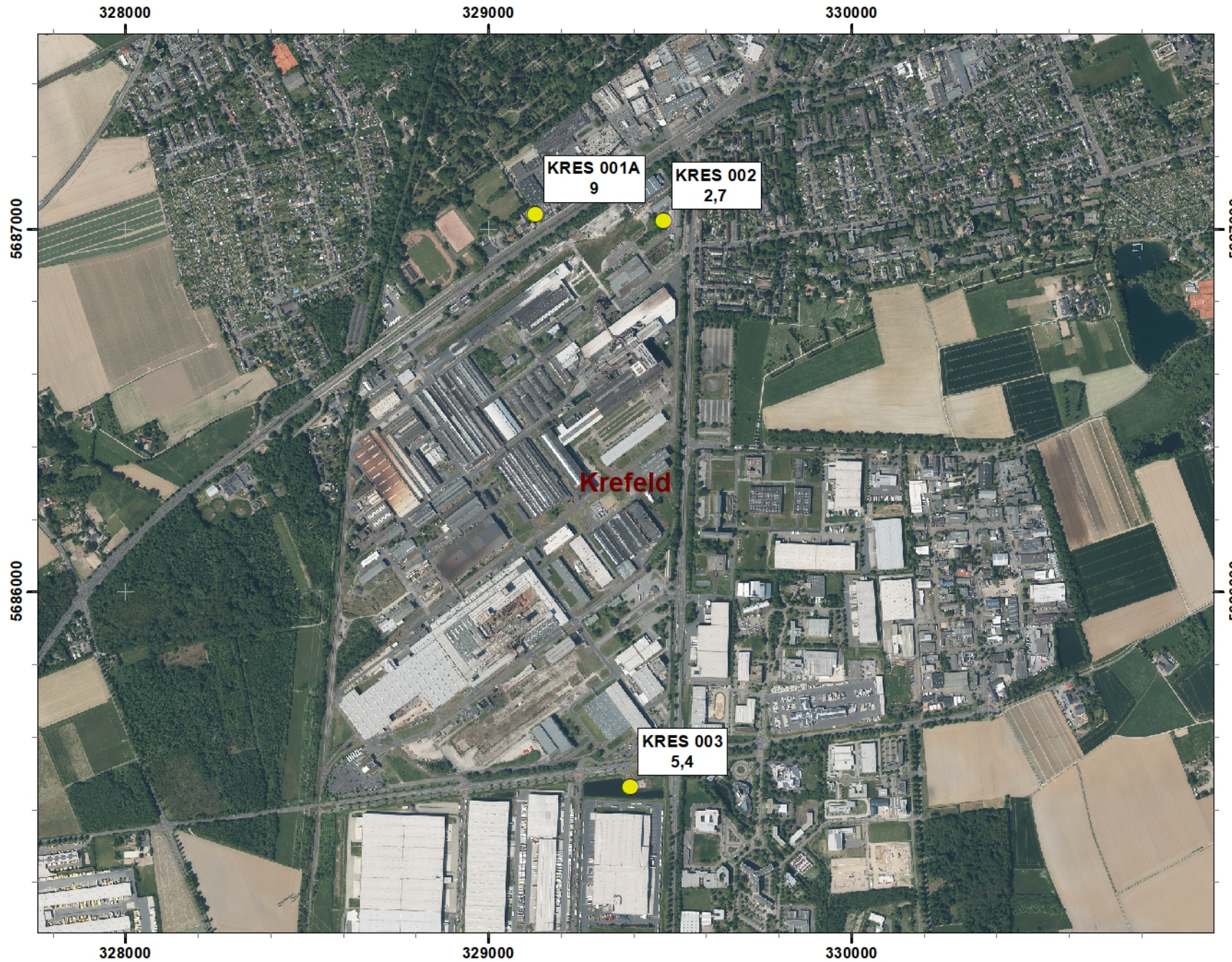
Stand: 03/2023

0 0,1 0,2 0,4 0,6
Kilometer

1:15.000 1 cm = 0,1 km

ETRS-1989-UTM-Zone-32N

Krefeld-Stahldorf 2022



Landesamt für Natur,
Umwelt und Verbraucherschutz
Nordrhein-Westfalen

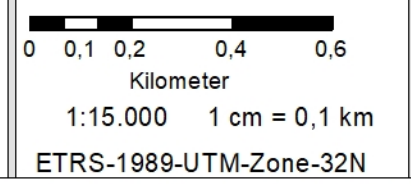


Blei im Staubniederschlag

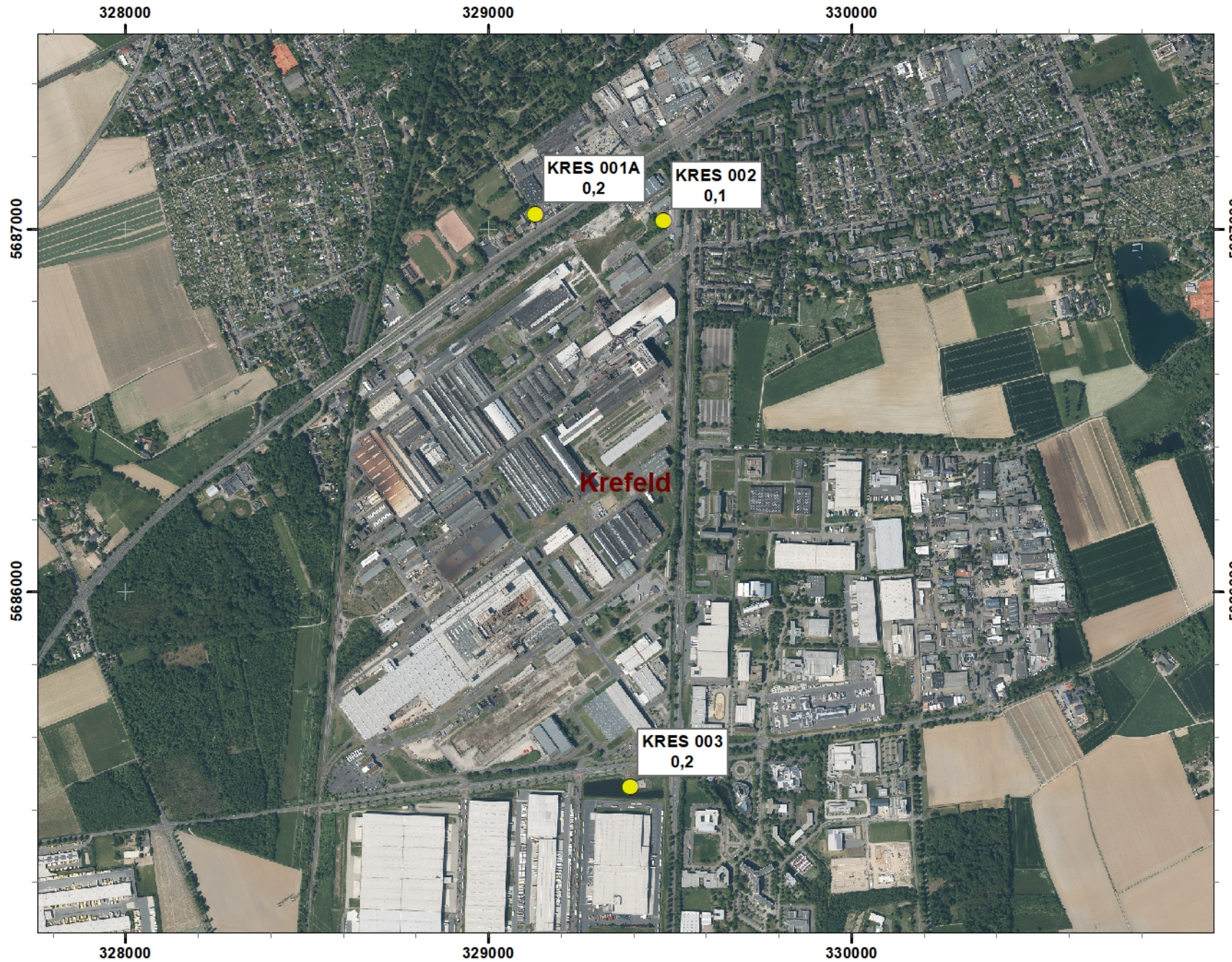
- $\leq 100 \mu\text{g}/(\text{m}^2 \text{d})$
- $> 100 \mu\text{g}/(\text{m}^2 \text{d})$



Stand: 03/2023



Krefeld-Stahldorf 2022



Landesamt für Natur,
Umwelt und Verbraucherschutz
Nordrhein-Westfalen



Cadmium im Staubniederschlag

● $\leq 2 \mu\text{g}/(\text{m}^2 \text{ d})$

● $> 2 \mu\text{g}/(\text{m}^2 \text{ d})$



Stand: 03/2023

0 0,1 0,2 0,4 0,6

Kilometer

1:15.000 1 cm = 0,1 km

ETRS-1989-UTM-Zone-32N

Krefeld-Stahldorf 2022

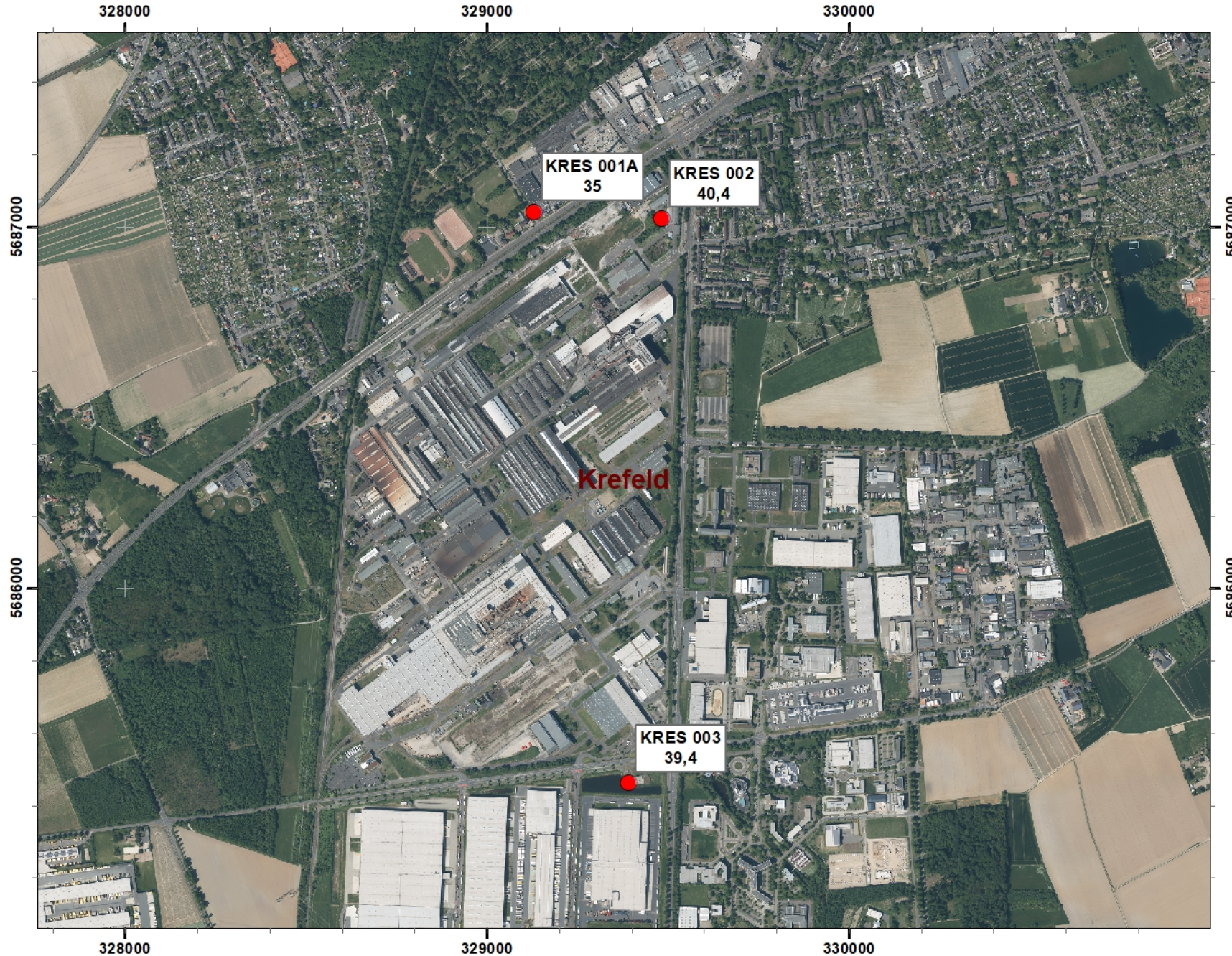
Landesamt für Natur,
Umwelt und Verbraucherschutz
Nordrhein-Westfalen



Nickel im Staubniederschlag

● $\leq 15 \mu\text{g}/(\text{m}^2 \text{ d})$

● $> 15 \mu\text{g}/(\text{m}^2 \text{ d})$



Stand: 03/2023

0 0,1 0,2 0,4 0,6
Kilometer

1:15.000 1 cm = 0,1 km

ETRS-1989-UTM-Zone-32N